



Manuale d'uso e manutenzione

SC 1140-C



Segatrice a nastro portatile per ferro e derivati

Istruzioni originali in lingua italiana
03/2017 - Rev. 01

COMPA TECH S.r.l.

Via Piemonte, 11/15 - 41012 - Carpi (MO) - Italy
Web: www.compasaw.com - E-mail: info@compasaw.com
Tel. (+39) 059 527887 - Fax (+39) 059527889



INFORMAZIONI GENERALI SUL PRODUTTORE

Compa Tech è attiva da quasi cinquant'anni nel settore delle macchine della lavorazione del legno e da oltre venticinque si è specializzata nella produzione di troncatrici; la nostra Ditta è l'unica che possa vantare una specializzazione così marcata e una gamma di modelli tanto estesa e qualificata.

Per ogni esigenza di corrispondenza scritta o telefonica col concessionario o con Compa Tech S.r.l. riguardante la macchina, si prega di fornire le seguenti informazioni:

- Modello macchina.
- Numero di matricola.
- Tensione e frequenza della macchina.
- Nominativo del Concessionario presso il quale è stata acquistata.
- Descrizione dell'eventuale difetto riscontrato.
- Descrizione del tipo di lavorazione eseguita.
- Ore di utilizzo giornaliera.

Inviare a: COMPACTECH S.r.l.
Via Piemonte, 11/15
42012 Carpi (MO)

Tel: (+39) 059-527887
Fax: (+39) 059-527889

E-mail: info@compasaw.com
Http: [//www.compasaw.com](http://www.compasaw.com)

Per qualsiasi necessità o consiglio d'uso, potete rivolgerVi al concessionario di zona.

Tutti i diritti riguardanti questo manuale sono riservati a Compa Tech s.r.l.

Compa Tech s.r.l. non potrà essere ritenuta responsabile per eventuali danni che potrebbero verificarsi per un utilizzo della macchina non descritto in questo manuale, o per operazioni di manutenzione effettuate non correttamente.

IDENTIFICAZIONE DELLA MACCHINA

La macchina è identificata dalla targhetta rappresentata in fig. 2.

Essa riporta i seguenti dati:

1. Nome del Costruttore.
2. Dati tecnici.

INDICE

INFORMAZIONI GENERALI SUL PRODUTTORE.....	2	5. INSTALLAZIONE	10
IDENTIFICAZIONE DELLA MACCHINA.....	2	5.1. Piazzamento	10
1. GENERALITA' SUL MANUALE	4	5.2. Allacciamento elettrico	10
1.1. Prime avvertenze di sicurezza.....	4	6. USO	11
1.2. Garanzia.....	4	6.1 Avviamento in versione "da banco"	11
2. AVVERTENZE GENERALI DI SICUREZZA.....	5	6.2 Avviamento in versione "manuale"	11
2.1. Avvertenze sul trasporto	5	6.3 Taglio orizzontale	11
2.2. Avvertenze sull'installazione	5	6.4 Taglio 0° ÷ 45°	11
2.3. Dispositivi di protezione individuali.....	5	6.5 Regolatore della lunghezza.....	11
2.4. Avvertenze per l'uso corretto.....	5	7. DISPOSITIVI DI SICUREZZA	12
2.5. Avvertenze per la corretta manutenzione ...	6	8. MANUTENZIONE	12
2.6. Avvertenze sulla sicurezza elettrica	6	8.1 Sostituzione della lama.....	12
2.7. Avvertenze sull'installazione elettrica.....	7	8.2 Sostituzione del rivestimento delle ruote...	13
2.8. Avvertenze di sicurezza per la rumorosità e	8	8.3 Sostituzione delle spazzole al carbonio.....	13
le vibrazioni	8	8.4 Pulizia	13
2.9. Rischi residui.....	8	9. INCONVENIENTI, CAUSE E RIMEDI.....	13
2.10. Avvertenze speciali.....	8	10. SMALTIMENTO	14
3. INFORMAZIONI TECNICHE	9	11. DICHIARAZIONE DI CONFORMITA'.....	14
3.1. Uso della macchina	9	12. RICAMBI.....	15
3.2. Caratteristiche tecniche	9	FIGURE	17
3.3. Massima capacità di taglio	9	NOTE	22
3.4. Rumore	9		
3.5. Descrizione della macchina	9		
3.6. Avvertenze specifiche di sicurezza.....	9		
4. TRASPORTO	10		

1. GENERALITA' SUL MANUALE

Questo manuale è composto da tre sezioni:

- Il primo capitolo contiene informazioni relative al costruttore e alla struttura del manuale stesso.
- Il secondo capitolo contiene informazioni di carattere generale riguardanti la sicurezza; esse devono essere lette con attenzione prima di iniziare qualsiasi operazione sulla macchina.
- Nei capitoli successivi vengono fornite istruzioni sull'uso e la manutenzione, unitamente a informazioni riguardanti la sicurezza, riguardanti lo specifico modello.



Le tre sezioni di questo manuale devono essere lette attentamente prima di iniziare qualsiasi attività.

Tipologia delle informazioni:



NOTE: Questo simbolo evidenzia le informazioni tecniche giudicate importanti per l'uso efficace del prodotto.



AVVERTENZE: Questo simbolo evidenzia le informazioni tecniche giudicate importanti per non danneggiare in prima battuta il prodotto ed eventualmente compromettere la sicurezza dell'operatore.



ATTENZIONE! Questo simbolo evidenzia le informazioni importanti per la salvaguardia dell'operatore.

1.1. Prime avvertenze di sicurezza



ATTENZIONE! Il mancato rispetto di una qualsiasi delle prescrizioni contenute in questo manuale aumenta il rischio di incidente.



ATTENZIONE! Prima di iniziare ad utilizzare la macchina, controllare l'eventuale presenza di rischi residui (dovuti a pratiche di lavoro non corrette) relativamente al modello specifico.



ATTENZIONE! Qualsiasi operazione manutentiva non contenuta in questo manuale non deve essere eseguita dall'utilizzatore, ma da personale espressamente autorizzato dal costruttore. Non si tratta di una dimenticanza, ma di una scelta, dovuta alla delicatezza e alla ripercussione che quella operazione potrebbe avere sulla sicurezza del prodotto.



ATTENZIONE! Qualsiasi modalità d'uso non prevista in questo manuale non deve essere eseguita dall'utilizzatore. Non si tratta di una dimenticanza, ma una scelta dovuta alla pericolosità che quella operazione potrebbe avere sulla sicurezza dell'operatore.



ATTENZIONE! Il mancato rispetto delle prescrizioni contenute in questo manuale esonera il costruttore da qualsiasi responsabilità in caso di incidente.



Testi, figure e istruzioni tecniche descritte nel manuale corrispondono allo standard aggiornato alla data di emissione dello stesso. Il costruttore si riserva la facoltà di apportare modifiche tecniche, anche rilevanti, con l'aggiornamento successivo del manuale senza incorrere per questo in nessun obbligo.

1.2. Garanzia

La macchina è garantita per un periodo di mesi 24 a partire dalla data riportata sullo scontrino di acquisto e di mesi 12 a partire dalla data della fattura di acquisto.

Essa consiste nella sostituzione gratuita di tutte le parti meccaniche che presentano difetti di materiale o fabbricazione.

Non sono coperti dalla garanzia i guasti o difetti dovuti a fattori esterni, errori di manutenzione, utilizzo improprio della macchina, uso della stessa in condizioni di sovraccarico, usura naturale, errori di montaggio od altre cause non imputabili al costruttore.

La spedizione del materiale in sostituzione è intesa franco nostro stabilimento.

La macchina resa, anche se in garanzia, dovrà essere spedita porto franco.

Al momento della consegna occorre controllare le condizioni della macchina, verificando soprattutto i seguenti punti:

- Buono stato dei comandi elettrici e del loro funzionamento.
- Buono stato dei dispositivi di manovra.
- Buono stato dei dispositivi di regolazione.
- Buono stato delle protezioni.

2. AVVERTENZE GENERALI DI SICUREZZA

2.1. Avvertenze sul trasporto



ATTENZIONE! Prima di iniziare il trasporto leggere attentamente tutte le informazioni relative al peso e alla modalità di sollevamento del prodotto.

2.2. Avvertenze sull'installazione



ATTENZIONE! Prima di installare il prodotto, leggere attentamente le informazioni relative.

- ❑ Rispettare scrupolosamente gli spazi di manovra minimi stabiliti dal costruttore per il modello di macchina specifico.
- ❑ Prima di collegare la macchina all'impianto elettrico, controllare l'adeguatezza del voltaggio e dell'ampaggio, la presenza dei sistemi di protezioni della linea, come da richieste specifiche del prodotto.



ATTENZIONE! Se è previsto l'utilizzo della presa di terra, controllare scrupolosamente l'efficienza dell'impianto di messa a terra. Questa verifica è essenziale per la sicurezza dell'operatore.

- ❑ Le macchine prive di presa di terra sono realizzate con componentistica elettrica in doppio isolamento.
- ❑ Installare la macchina in modo che possa essere utilizzata in modo ergonomico.
- ❑ Se la macchina lo prevede, provvedere a collegarla ad un efficace impianto di aspirazione.
- ❑ La macchina deve essere installata in ambiente chiuso e può lavorare ad una temperatura compresa tra 15° e 35° C. Non deve essere esposta a getti d'acqua, pioggia o intenso irraggiamento solare. Si abbia cura di disporre di una buona illuminazione.
- ❑ La macchina non deve essere utilizzata nelle vicinanze di liquidi o gas infiammabili e comunque se sono presenti atmosfere potenzialmente esplosive.
- ❑ Nei dintorni della macchina il pavimento deve essere pulito e privo di asperità. La caduta dell'operatore in corrispondenza della macchina potrebbe avere conseguenze molto gravi.
- ❑ Il piano di lavoro, salvo quando diversamente specificato, deve trovarsi a circa 90 cm dal piano di calpestio.
- ❑ Si abbia cura di scegliere una zona adeguatamente illuminata.



ATTENZIONE! Posizionare la macchina su un piano stabile e fissarla per evitare ribaltamenti o cadute accidentali.

2.3. Dispositivi di protezione individuali

E' obbligatorio utilizzare:

- ❑ Guanti da lavoro per manipolazione materiali ed utensili.
- ❑ Occhiali di protezione (D.L. no 277 del 15.05.91 e direttive 80/605 e 88/642 CEE).
- ❑ Cuffie, tappi, o casco antirumore.

2.4. Avvertenze per l'uso corretto



ATTENZIONE! Controllare che il prodotto sia conforme alle caratteristiche descritte nel manuale. Qualsiasi carenza di equipaggiamento (rispetto a quanto esposto nel manuale o nei documenti di vendita) deve essere immediatamente segnalata al costruttore. In tali condizioni è vietato l'uso della macchina.



ATTENZIONE! Controllare che il prodotto sia conforme alle caratteristiche descritte nel manuale. Se si riscontrano danneggiamenti, questi devono essere immediatamente segnalati al costruttore. In tali condizioni è vietato l'uso della macchina.



ATTENZIONE! Prima di iniziare a lavorare sulla macchina l'operatore deve essere correttamente istruito da personale esperto e sensibilizzato al rispetto di quanto contenuto del manuale. Il manuale deve essere sempre disponibile all'operatore.



ATTENZIONE! Non rimuovere nessuna protezione di sicurezza o parte di macchina.



ATTENZIONE! Devono essere lavorati solo quei materiali per cui è stato previsto l'uso della macchina.



ATTENZIONE! L'abbigliamento dell'operatore deve essere consono al tipo di lavoro, e in particolare non si devono portare oggetti pendenti in corrispondenza dei polsi e del collo (braccialetti, catenine, sciarpe ecc.): è concreto il rischio di trascinarsi ed impigliamento.



ATTENZIONE! Prima dell'uso, controllare l'integrità dell'utensile.



ATTENZIONE! Dispositivi di sicurezza o parti danneggiate devono essere riparati o sostituiti da un centro assistenza, a meno che nelle istruzioni d'uso non siano date indicazioni diverse.



ATTENZIONE! Rispettate il tipo di servizio della macchina. La macchina è prevista per un funzionamento non continuo: utilizzatela come descritto in queste istruzioni e come indicato nei dati tecnici.

- Indossare gli occhiali per proteggere gli occhi dalle schegge.
- Devono essere utilizzati solo utensili adeguati al tipo al tipo di materiale da lavorare.
- Assicurarsi che il materiale da lavorare non contenga inclusioni di altro materiale che possa compromettere l'integrità dell'utensile.
- L'operatore deve essere nel pieno delle proprie facoltà psicofisiche per poter utilizzare questa macchina.
- L'operatore deve sempre porre attenzione alla stabilità del pezzo, prima e dopo la lavorazione.
- Lavorazioni che compromettono la stabilità del pezzo non devono essere eseguite senza adottare le eventuali misure di sicurezza.
- Tenere sempre in ordine il posto di lavoro. Il disordine sul posto di lavoro comporta pericolo di incidenti.
- Durante la lavorazione l'operatore non deve distrarsi, perché potrebbero verificarsi incidenti. Fare attenzione a quello che si sta facendo, procedere con cautela. Non continuare a lavorare se si è stanchi.
- Non sovraccaricare l'utensile.
- Per la propria sicurezza, l'operatore deve utilizzare sempre gli utensili e gli accessori riportati nelle istruzioni d'uso e offerti negli appositi cataloghi. La mancata osservanza di questa prescrizione può provocare incidenti.

2.5. Avvertenze per la corretta manutenzione

- Tutte le operazioni di manutenzione devono essere eseguite quando la macchina non è collegata all'impianto elettrico o ad altra fonte di energia, se prevista (per es. energia pneumatica).
- Tutte le operazioni manutentive non riportate in questo manuale devono essere eseguite da personale espressamente autorizzato dal costruttore.



ATTENZIONE! L'utilizzatore non deve eseguire operazioni manutentive che non siano illustrate in questo manuale. Il costruttore giudica queste operazioni complesse, che possono compromettere l'integrità della macchina e conseguentemente la sicurezza dell'operatore, quindi devono essere effettuate da specialisti del prodotto.



Utilizzare come ricambi solo ed esclusivamente materiali originali acquistati presso rivenditori autorizzati dal costruttore.

- Rispettare rigorosamente la tempistica prevista dal costruttore per le manutenzioni.
- Le operazioni manutentive riportate nel manuale devono essere eseguite da personale qualificato e preparato.



ATTENZIONE! Utilizzare solo utensili in perfetto stato di efficienza e che rispettano scrupolosamente le dimensioni massime imposte dal costruttore.



ATTENZIONE! Utensili danneggiati o eccessivamente usurati possono rilasciare schegge, che possono causare gravissime ferite all'operatore o a persone che si trovino nelle vicinanze.



ATTENZIONE! La manutenzione degli utensili deve essere effettuata da personale esperto, con l'utilizzo di macchine adeguate.

- Gli utensili devono essere custoditi con cura e le caratteristiche devono essere sempre identificabili.
- Cavi elettrici con connessioni malferme o con le protezioni anche solo minimamente abrasive o rovinate devono essere sostituiti immediatamente.
- Prima di effettuare riparazioni e cambio di utensili staccare sempre la spina dalla presa di corrente.
- Riporre gli utensili in un luogo asciutto e sicuro, non accessibile a persone estranee. Tenere lontano dal luogo di lavoro i non addetti.
- Non tendere il cavo di alimentazione e non tirarlo per estrarre la spina dalla presa. Evitare di esporlo a temperature elevate, oli e spigoli taglienti.

2.6. Avvertenze sulla sicurezza elettrica

- NON TOCCARE LE PARTI IN TENSIONE ELETTRICA. Pericolo di scossa elettrica. Alcune parti della macchina sono in tensione elettrica.
- MANTENERE I BAMBINI E GLI ANIMALI LONTANI DAGLI APPARECCHI ELETTRICI. Bambini e gli animali devono essere tenuti lontani dagli apparecchi collegati alla rete elettrica.

- ❑ VERIFICARE LA TENSIONE DI ALIMENTAZIONE. La tensione di alimentazione deve corrispondere a quella dichiarata sulla targhetta dati tecnici. Non utilizzare altri tipi di alimentazione.
- ❑ OBBLIGO DI UTILIZZARE UN APPARECCHIO SALVAVITA. L'utilizzo di acqua con la macchina in funzione aumenta il pericolo di scossa elettrica; questo può provocare anche la morte. Per la sicurezza dell'operatore è obbligatoria l'installazione di un interruttore a corrente differenziale (detto anche apparecchio salvavita o RCD) posto sulla linea di alimentazione elettrica, per un campo di intervento conforme alle normative vigenti nel Paese di utilizzo; consultare il proprio elettricista di fiducia.
- ❑ COLLEGAMENTO ALLA RETE ELETTRICA. Prima di collegare o scollegare la macchina dalla rete di alimentazione, assicurarsi che l'interruttore si trovi nella posizione OFF "O" (spento). Se durante l'utilizzo della macchina l'energia elettrica viene a mancare, posizionare l'interruttore su OFF "O" (spento) per evitare un avviamento improvviso.
- ❑ COLLEGARSI SOLO AD UNA RETE DI ALIMENTAZIONE PROVVISATA DI IMPIANTO DI MESSA A TERRA. La linea che fornisce l'energia elettrica e l'eventuale cavo di prolunga devono essere muniti di un impianto di messa a terra; solo in questo modo la sicurezza elettrica della macchina è assicurata. Consultare il proprio elettricista di fiducia.
- ❑ NON MANOMETTERE IL CAVO DI ALIMENTAZIONE. Non manomettere il cavo di alimentazione e non sostituire la spina; in presenza della linea di terra, non utilizzare adattatori per il collegamento alla presa della linea di alimentazione.
- ❑ CONTROLLARE IL CAVO DI ALIMENTAZIONE. Il cavo di alimentazione e il cavo di prolunga (se presente) devono essere controllati periodicamente e prima di ogni uso, allo scopo di riscontrare eventuali segni di danneggiamento o di invecchiamento. Se non risultassero in buone condizioni, scollegare immediatamente il cavo; usare la macchina solo dopo aver fatto eseguire la riparazione presso un centro di assistenza autorizzato.
- ❑ MANTENERE IL CAVO DI ALIMENTAZIONE IN POSIZIONE SICURA. Tenere il cavo di alimentazione e il cavo di prolunga (se presente) lontano dalla zona di lavoro, dalla macchina, da superfici umide o bagnate o oliate o aventi bordi taglienti, da fonti di calore, da combustibili, da zone di transito veicolare e pedonale.
- ❑ NON CALPESTARE O SCHIACCIARE IL CAVO DI ALIMENTAZIONE. Non appoggiare oggetti sul cavo di alimentazione. Tenere presente la sua posizione in ogni momento.
- ❑ NON USARE LA MACCHINA IN PRESENZA DI LIQUIDI. Non bagnare la macchina con liquidi e non esporla ad ambienti umidi. Non lasciarla all'aperto.
- ❑ UTILIZZARE UN CAVO DI PROLUNGA IDONEO ALLA MACCHINA. Utilizzare un cavo di prolunga idoneo alla potenza della macchina; deve avere una sezione adatta alla propria lunghezza, essere omologato e possedere una linea di messa a terra. Consultare il proprio elettricista di fiducia.
- ❑ SCOLLEGARE LA MACCHINA IMPUGNANDO SOLO LA SPINA. Impugnare la spina per estrarla dalla presa elettrica; non tirare il cavo di alimentazione.
- ❑ EVITARE IL CONTATTO DEL CORPO CON SUPERFICI MESSE A MASSA O A TERRA. Evitare il contatto del corpo con superfici messe a massa o a terra, come quelle appartenenti a frigoriferi, termosifoni, tubi, serramenti metallici, ecc.

2.7. Avvertenze sull'installazione elettrica

- ❑ Prima di collegare la macchina all'impianto elettrico controllare l'adeguatezza del voltaggio e dell'amperaggio, dei sistemi di protezioni della linea come da richieste specifiche del prodotto.



ATTENZIONE! Se prevista la presa di terra controllare scrupolosamente la continuità dell'impianto di terra tra la macchina e la terra dell'impianto elettrico. E' importantissima per la sicurezza dell'operatore.

- ❑ Le macchine prive di presa di terra sono realizzate con componentistica elettrica in doppio isolamento. Il doppio isolamento è contrassegnato dal simbolo:



- ❑ Tutte le macchine che non hanno l'impianto elettrico in doppio isolamento, normalmente sono provviste di spina elettrica del tipo Schuko (fig. 18) per il collegamento alla rete elettrica.
- ❑ La spina di figura 18 non deve mai essere inserita direttamente nelle prese del tipo riportato in figura 19 perché non verrebbe di fatto collegato l'impianto di terra della macchina con l'impianto di terra della struttura edile.
- ❑ Per l'inserimento della spina deve essere utilizzato un adattatore del tipo rappresentato in figura 20, oppure essa deve essere inserita in una presa a muro del tipo rappresentato in figura 21 (in sintesi, fare riferimento alla figura 22).
- ❑ Controllare sempre l'integrità del cavo di alimen-

tazione e, se risulta danneggiato, farlo sostituire da personale qualificato.

- Se si utilizza un cavo elettrico di prolunga, accertarsi che esso sia di sezione adeguata alla potenza della macchina e che abbia spina e presa compatibili con quelle della macchina (fig. 18, 19, 20, 21, 22); se è contenuto in un rullo di raccolta occorre estrarlo e svolgerlo completamente per evitare surriscaldamenti.

2.8. Avvertenze di sicurezza per la rumorosità e le vibrazioni

Il livello di rumorosità riportato nel paragrafo 3.4 è un valore medio di utilizzo, mentre il livello di vibrazioni alle mani non può essere determinato perché dipendente dal pezzo in lavorazione.

L'impiego di pezzi con materiali e forme diverse, l'eccessiva pressione sull'elemento abrasivo e l'assenza di manutenzione influiscono in modo significativo nelle emissioni sonore e nelle vibrazioni.

Di conseguenza, si raccomanda di adottare tutte le misure preventive in modo da eliminare possibili danni dovuti ad un rumore elevato e alle sollecitazioni da vibrazioni: si indossino cuffie antirumore e guanti antivibrazioni, si effettuino delle pause durante la lavorazione, si mantengano in efficienza sia la macchina che gli abrasivi.

2.9. Rischi residui

Queste avvertenze mostrano i rischi principali nell'uso della macchina. Leggere attentamente anche le altre parti del manuale per una operatività sicura e corretta.



Lancio di scintille e polvere verso gli occhi ed il corpo dell'operatore. Indossare occhiali di protezione, maschera antipolvere e abbigliamento robusto.



Rumore elevato generato dalla macchina. Indossare cuffie a protezione dell'udito.



Parti in movimento e bave taglienti che provocano ferite alle mani. Indossare guanti protettivi e mantenere una distanza di sicurezza dalla zona di smerigliatura.



Rischio di scossa elettrica con pericolo di morte. Non toccare le parti in tensione elettrica e mantenere una distanza di sicurezza. Prima di ogni manutenzione scollegare la spina dalla presa di alimentazione.

2.10. Avvertenze speciali



ATTENZIONE! Per eseguire correttamente e in sicurezza il trasporto, la messa in servizio, l'avviamento, l'uso, l'arresto e la manutenzione della macchina, leggete attentamente ed applicate le istruzioni di seguito riportate; agite in conformità a quanto riportato in disegni e dati tecnici.

Prima di iniziare il lavoro, prendete familiarità con i comandi e con il corretto uso della macchina, assicurandovi di saperla arrestare in caso di emergenza. L'uso improprio della macchina può provocare gravi ferite e danni alle cose. Pensate sempre alla vostra e all'altrui sicurezza e comportatevi di conseguenza.

Queste istruzioni sono parte integrante della macchina e devono accompagnarla in caso di riparazione o di rivendita.

Conservate con cura e tenete a portata di mano la documentazione fornita, in modo da poterla consultare in caso di necessità.

Tenete presente che queste istruzioni si riferiscono a una macchina che viene fabbricata in più modelli e con diverse configurazioni: a seconda del modello in vostro possesso, applicate le informazioni corrispondenti.

Ogni impiego diverso da quello indicato può recare danno alla macchina e costituire serio pericolo per le persone e le cose.

3. INFORMAZIONI TECNICHE

3.1. Uso della macchina

La segatrice portatile SC 1140-C è stata costruita per tagliare oggetti in ferro e suoi derivati, mediante l'utilizzo di un nastro dentato a movimento circolare.

Ogni altro uso non descritto in questo manuale può costituire un serio pericolo per l'utente, nonché danneggiare l'utensile.



La macchina non è stata progettata per uso in ambienti esterni.

Se si lavorano pezzi grandi o pesanti, è necessario bloccare saldamente la macchina al banco o al tavolo di supporto (ad esempio utilizzando morsetti a vite).



ATTENZIONE! Nel caso in cui alcune parti della macchina risultino danneggiate o mancanti, non collegare il cavo di alimentazione e non accendere l'interruttore finché l'utensile non risulti integro e completo.

3.2. Caratteristiche tecniche

- Tensione di alimentazione: 230 V
- Frequenza nominale: 50 Hz
- Potenza nominale: 710 W
- Velocità: 1 ÷ 1,7 m/s
- Peso: 24 kg
- Dimensioni nastro: 1140 x 13 x 0,65 mm

3.3. Massima capacità di taglio

90°

- Pezzo rotondo: Ø 100 mm
- Pezzo squadrato: 100 mm × 110 mm
- Massello: 50 mm

45°

- Pezzo rotondo: Ø 65 mm
- Pezzo squadrato: 100 mm × 65 mm
- Massello: 45 mm

3.4. Rumore

Al primo avviamento la macchina produce una certa rumorosità (dovuta al normale assestamento degli ingranaggi di trasmissione), che scompare dopo circa otto ore. In ogni caso, il livello di rumorosità rilevabile è uguale o non superiore a 78 dB (A).

3.5. Descrizione della macchina

Elenco delle parti della macchina (fig. 1).

1. Corpo macchina
2. Basamento
3. Leva tendinastro
4. Interruttore generale
5. Pulsante di conferma
6. Pulsante a grilletto
7. Lama a nastro
8. Azionamento morsa
9. Morsa fermapezzo
10. Motore elettrico
11. Regolatore della lunghezza di taglio
12. Piastrino di battuta
13. Tappo di accesso spazzole motore
14. Molla di sicurezza per "braccio alzato"

Elenco dei documenti allegati alla macchina:

- Manuale istruzioni
- Dichiarazione di conformità

3.6. Avvertenze specifiche di sicurezza



ATTENZIONE! Questa macchina può lavorare esclusivamente il ferro e i suoi derivati. È vietato l'uso per la lavorazione di materiali non ferrosi (ad es. legno e plastica) e comunque per tutti quelli non espressamente autorizzati.



ATTENZIONE! La macchina può essere usata in sicurezza da un solo operatore per volta.

Gli spazi minimi di sicurezza intorno alla macchina sono di 80 cm.

Se la macchina viene utilizzata stabilmente nello stesso sito, è consigliabile fissarla al banco d'appoggio.

4. TRASPORTO

La macchina ha dimensioni contenute, quindi può facilmente essere sollevata e trasportata a braccia prendendo l'imballo per le apposite maniglie a sfondamento, oppure tramite l'ausilio di un comune carrello portapacchi.



Nel caso di stoccaggio o movimentazione, occorre prestare la massima attenzione al pittogramma riportato sull'imballo, poiché esso indica il massimo numero di elementi impilabili in piena sicurezza. Nel caso di trasporto su camion o mezzi analoghi, assicurarsi che l'imballo sia saldamente fissato.

Evitare urti e sollecitazioni al fine di salvaguardare il perfetto funzionamento della macchina e l'incolumità delle persone circostanti.

Con il braccio portalama bloccato in posizione di finecorsa, è possibile trasportare la macchina sollevandola con cura (vedi fig. 16).

5. INSTALLAZIONE

Tutte le nostre macchine subiscono in stabilimento un severo collaudo e vengono di regola spedite in perfette condizioni di montaggio. Eventuali danni riscontrati sulla macchina al momento del ritiro devono essere notificati immediatamente al vettore.

Verificare inoltre la presenza di tutti gli equipaggiamenti forniti di serie alla macchina.



Controllare la presenza di tutti gli accessori di serie ed opzionali che compaiono nel documento di accompagnamento.

5.1. Piazzamento

Posizionare la macchina su un banco di lavoro di altezza di 90 cm circa, con un pianale di almeno 60 x 80 cm. Avere cura di scegliere una zona adeguatamente illuminata e con sufficiente spazio intorno per il taglio dei pezzi che si andranno a lavorare. E' altresì importante lasciare uno spazio intorno alla macchina di almeno 80 cm. Assicurarsi del buon equilibrio e livellamento.

5.2. Allacciamento elettrico

Prima di collegare la macchina alla rete elettrica assicurarsi che il voltaggio del motore, indicato dall'apposita targhetta posta sul medesimo, corrisponda alla tensione della linea di alimentazione.

Per macchine con motore trifase controllare, quando si accende il motore, che il senso di rotazione della lama sia lo stesso indicato dalla freccia posta sul fianco anteriore sinistro del braccio porta lama. Se così non fosse, si inverta la posizione del cavo centrale di alimentazione e di uno dei due laterali (indistintamente l'uno o l'altro di questi).



ATTENZIONE! Assicurarsi che il collegamento del cavo di terra sia collegato alla messa a terra della ditta.

Qualora sia necessario l'uso di prolunghie, controllare che la sezione dei cavi sia idonea a sopportare l'intensità di corrente assorbita dalla macchina; è comunque consigliabile usare prolunghie più corte possibile.

Togliere sempre la spina dalla presa di corrente prima di effettuare qualsiasi intervento sulla macchina di tipo manutentivo o di sostituzione nastro.

Non abbandonare mai la macchina con la presa di corrente collegata alla rete d'alimentazione.

Non trasportare e movimentare la macchina con la presa di corrente collegata alla rete d'alimentazione.

6. USO



ATTENZIONE! Accertarsi che la macchina sia spenta e scollegata dall'alimentazione elettrica prima di regolare o controllare la funzionalità.

6.1 Avviamento in versione "da banco"

- ❑ Premere il pulsante a grilletto **6** e poi bloccarlo premendo il pulsante di conferma **5** (fig. 1).
- ❑ Avviare la macchina portando l'interruttore a levetta **4** (fig. 1) in posizione "ON".
- ❑ Arrestare la macchina portando l'interruttore a levetta **4** (fig. 1) in posizione "OFF".



ATTENZIONE! Una maggiore pressione sull'impugnatura durante il taglio, non significa necessariamente una maggiore velocità di taglio. Al contrario può provocare un eccessivo sovraccarico del motore e un funzionamento meno efficiente (può verificarsi il danneggiamento della lama o la rottura del motore).



ATTENZIONE! I pezzi da tagliare devono sempre essere ben stretti nella morsa, direttamente tra le due ganasce e senza inserire altri oggetti. Quando si tagliano profilati, barre, piatti o particolari forme, fare riferimento agli esempi nella fig. 11

6.2 Avviamento in versione "manuale"

- ❑ Per usare la macchina in versione manuale, separare il corpo macchina dal basamento svitando le viti in posizione **1** e **2** (fig. 6).
- ❑ Spostare l'interruttore a levetta **4** (fig. 1) in posizione "ON".
- ❑ Avviare la macchina premendo e tenendo premuto il pulsante a grilletto **6** (fig. 1).
- ❑ Arrestare la macchina rilasciando il pulsante a grilletto **6** (fig. 1).
- ❑ Tenere lo strumento con entrambe le mani come mostrato in figura 7, con il piastrino di battuta **12** (fig.1) a contatto del pezzo.
- ❑ Durante la lavorazione in versione manuale è importante mantenere almeno due denti sul materiale da tagliare. Adottare la posizione di taglio corretta facendo riferimento alla figura 8.
- ❑ Accendere la macchina e attendere che la lama raggiunga la massima velocità. Effettuare il taglio abbassando delicatamente la lama; il peso

dell'utensile o una leggera pressione sono sufficienti per l'esecuzione. Non forzare l'utensile.

- ❑ Alla fine del taglio, cessare la pressione e sorreggere l'utensile in modo non urti il pezzo per effetto del proprio peso.

6.3 Taglio orizzontale

Bloccare fermamente il materiale da tagliare nella morsa.

Se si desidera fissare una determinata lunghezza di taglio, utilizzare il regolatore della lunghezza **1** (fig. 4) per evitare movimenti del pezzo durante il taglio.

6.4 Taglio 0° ÷ 45°

Rilasciare il bullone di fermo **2** (fig. 4); poi regolare l'inclinazione di taglio secondo la scala graduata riportata sulla targhetta (min. 0°, max. 45°); infine fissare nuovamente il bullone di fermo **2**.

6.5 Regolatore della lunghezza

Utilizzare il regolatore della lunghezza **1** (fig. 4) per tagliare il materiale alla lunghezza desiderata. Questa funzionalità può risultare particolarmente utile per tagli ripetitivi della medesima lunghezza.

7. DISPOSITIVI DI SICUREZZA



ATTENZIONE! Durante l'uso della macchina non rimuovere mai i dispositivi di protezione antinfortunistici ed accertarsi che siano sempre efficienti.

- ❑ La macchina è provvista di pulsante di accensione a "uomo presente".

8. MANUTENZIONE



ATTENZIONE! Accertarsi che la macchina sia spenta e scollegata prima di eseguire qualsiasi intervento su di essa.

- ❑ La macchina non richiede alcuna lubrificazione particolare in quanto tutti gli organi in movimento sono autolubrificanti.
- ❑ E' buona norma controllare una volta a settimana le condizioni del cavo di alimentazione e provvedere alla sostituzione del medesimo qualora si presentasse rovinato o peggio con cavi interni esposti.
- ❑ Mantenere l'impugnatura della macchina sempre pulita onde evitare scivolamenti accidentali della presa.
- ❑ E' importante mantenere sia i piani di appoggio, sia la zona di taglio puliti usando un aspirapolvere o una spazzola.
- ❑ Per ottenere risultati ottimali occorre verificare giornalmente le condizioni della lama e provvedere all'affilatura della stessa non appena se ne riscontrasse la necessità.
- ❑ Controllare ogni 15 giorni lo stato di tensionatura delle cinghie di trasmissione.
- ❑ Controllare ogni 15 giorni la buona efficienza delle spazzole del motore elettrico.

8.1 Sostituzione della lama



ATTENZIONE! Usare guanti di lavoro per la manipolazione di materiali ed utensili.



ATTENZIONE! Se c'è olio sulla lama, questa potrebbe scivolare o uscire dalla sua sede inaspettatamente. Pulire l'olio in eccesso sulla lama con un panno prima di inserirla.



ATTENZIONE! Assicurarsi che il corpo macchina **1** (fig. 1) sia rivolto verso il basso quando si allenta la lama, per evitare che la eventuale improvvisa fuoriuscita di quest'ultima possa provocare ferite.

- ❑ Togliere il carter coprilama **1** (fig. 9) svitando tutte le viti **2** che lo fissano (fig. 9).
- ❑ Ruotare la leva tendinastro **3** (fig. 9) e togliere la vecchia lama (fig. 10), eventualmente aiutandosi con una pinza (fig. 11). Inserire la nuova lama prestando attenzione al senso di taglio (fig. 12).
- ❑ Riportare la leva tendinastro **3** (fig. 9) nella sua posizione originale.



ATTENZIONE! Accendere e spegnere la macchina alcune volte per verificare che la lama ruoti correttamente, mantenendo una distanza di sicurezza.



ATTENZIONE! Durante i primi 4-6 tagli (dopo la sostituzione della lama) esercitare pressioni di taglio contenute, in modo da garantire la successiva durata della lama.



ATTENZIONE! Non montare mai lame incriniate. Utilizzare unicamente utensili conformi alla EN 847-1.

8.2 Sostituzione del rivestimento delle ruote

Quando la lama scivola sulle ruote di trascinamento, oppure non ha una tenuta regolare a causa dell'usura del materiale di rivestimento, oppure quest'ultimo viene danneggiato, il rivestimento stesso deve essere sostituito (fig. 13).

8.3 Sostituzione delle spazzole al carbonio

Rimuovere e controllare periodicamente lo stato delle spazzole al carbonio. Provvedere alla loro sostituzione quando sono consumate fino al segno limite **1** (fig. 14), agendo in questo modo: togliere il tappo dell'alloggiamento, sostituire le spazzole e inserire nuovamente il tappo (fig.15).

Mantenere le spazzole al carbonio pulite e libere di scivolare nella loro sede. Entrambe le spazzole devono essere sostituite contemporaneamente. Utilizzare solo spazzole originali.

8.4 Pulizia

Dopo l'uso, rimuovere cera, trucioli e polveri da macchina, rivestimenti delle ruote e lama; usare un panno asciutto.

Non utilizzare solventi come trementina, benzina, lacca, ecc. per pulire le parti in plastica.



ATTENZIONE! Cera e trucioli sui rivestimenti delle ruote possono causare scivolamenti della lama e provocarne la fuoriuscita improvvisa. Rimuoverli tempestivamente.

9. INCONVENIENTI, CAUSE E RIMEDI

Ogni macchina è stata scrupolosamente collaudata nel nostro stabilimento prima della spedizione e ben difficilmente sarà soggetta a guasti o rotture.

In ogni caso proponiamo qui di seguito un breve elenco delle principali anomalie che nel corso del tempo potrebbero verificarsi, come pure dei relativi provvedimenti per porvi rimedio.



ATTENZIONE! Prima di intervenire per risolvere il problema, disconnettere la macchina dalla rete elettrica.

La macchina non si accende

Possibili cause:

- Assenza di alimentazione.
- Le spazzole in carbonio sono usurate.

Soluzioni:

- Controllare l'alimentazione
- Se le spazzole in carbonio sono usurate, recarsi da un centro assistenza autorizzato e provvedere alla sostituzione; usare ricambi originali.

10. SMALTIMENTO



Se la macchina viene rottamata, si deve procedere allo smaltimento delle sue parti in modo differenziato.

La struttura della macchina e la lama sono in acciaio, mentre alcune parti come l'impugnatura, i carter del motore elettrico, ecc. sono in materiale polimerico.

Si raccomanda di suddividere i materiali diversificandoli a seconda della loro natura, incaricando imprese specializzate abilitate allo smaltimento, in osservanza di quanto prescritto dalla legge.

Nel rispetto della direttiva 2002/96/CE è vietato conferire la macchina alla normale raccolta rifiuti. Contattate il rivenditore per procedere allo smaltimento.



Abbiatelo rispetto per l'ambiente!

Smaltite i residui di lavorazione (trucioli, limatura da taglio, ecc.) nel rispetto della normativa vigente.

Rivolgetevi ad un centro specializzato per la raccolta di materiali metallici.

11. DICHIARAZIONE DI CONFORMITA'

Costruttore:
COMPA TECH S.r.l.

Sede legale:
Via Piemonte, 11/15
41012 Carpi (MO)

Tel. (+39) 059 527887
Fax (+39) 059 527889



COMPA TECH è il depositario autorizzato a custodire il Fascicolo Tecnico, come stabilito dalla normativa della Comunità Europea.

Le macchine prodotte da COMPA TECH e riportate nell'allegato A sono conformi alle seguenti:

- 2006/42/CE*
Direttiva Macchine e successive modifiche.
- 2014/30/CE*
Direttiva Compatibilità Elettromagnetica.
- 2011/65/CE* (solo allegato B)
Direttiva sulla restrizione dell'uso di determinate sostanze pericolose nelle apparecchiature elettriche ed elettroniche.
- D. Lgs. 27.1.2010 n° 17*
Attuazione della Direttiva 2006/42/CE.



Ennio Baraldi, amministratore unico

Luogo e data emissione: Carpi, lì 23/01/2015

12. RICAMBI

Indicate sempre chiaramente:

- modello della macchina;
- numero di codice dei particolari;
- quantità dei particolari;
- indirizzo della vostra Azienda.



Ricambi originali

Il costruttore si esime da ogni responsabilità per danni di qualsiasi natura, generati da un impiego di parti di ricambio non originali.

Di seguito viene fornito l'elenco dei pezzi di ricambio.

Parti componenti

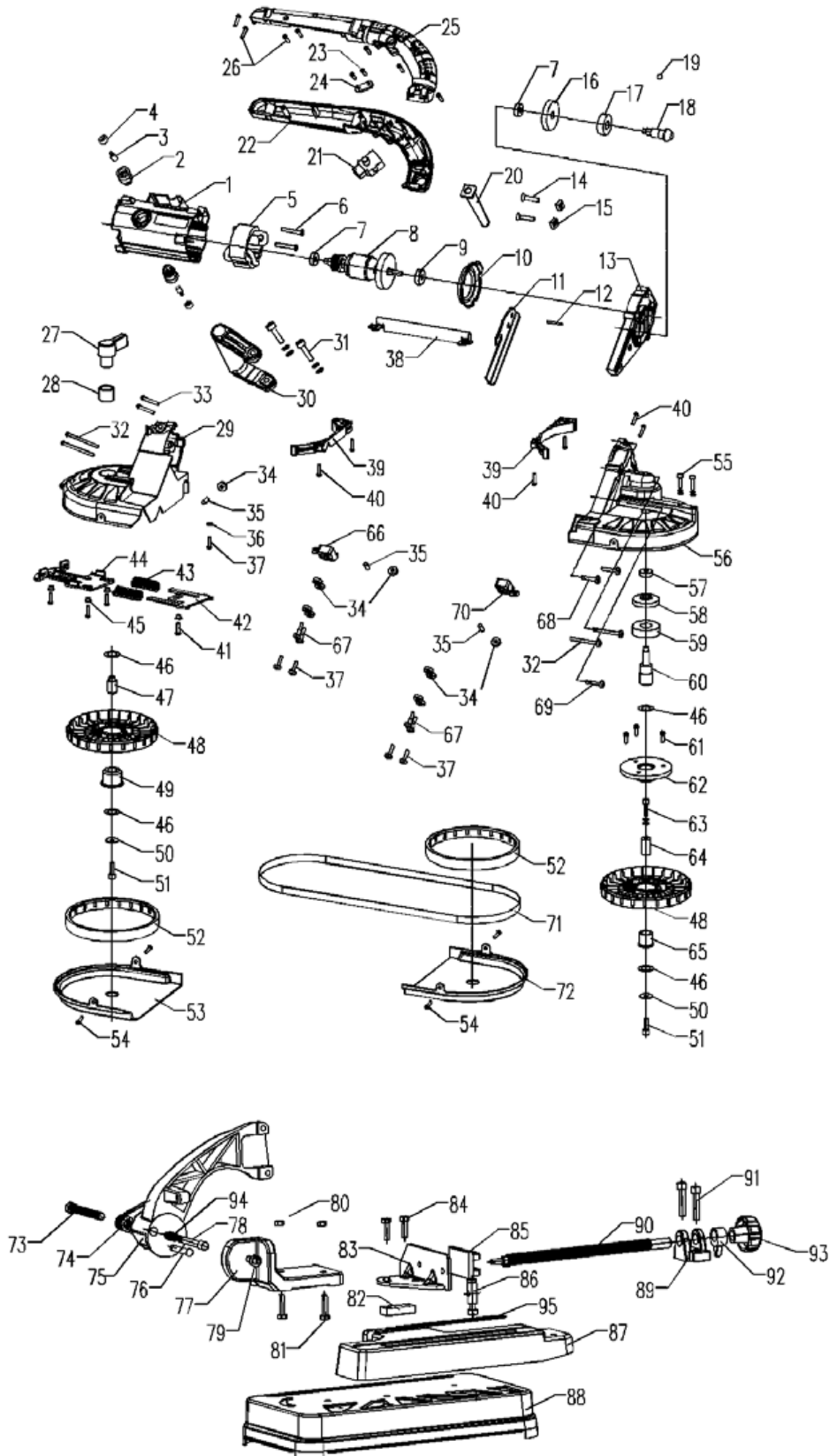


FIGURA 1



Descrizione delle parti

1. Corpo macchina
2. Basamento
3. Leva tendinastro
4. Interruttore generale
5. Pulsante di conferma
6. Pulsante a grilletto
7. Lama a nastro
8. Azionamento morsa
9. Morsa fermapezzo
10. Motore elettrico
11. Regolatore della lunghezza di taglio
12. Piastrino di battuta
13. Tappo di accesso spazzole motore
14. Molla di sicurezza per "braccio alzato"

FIGURA 2

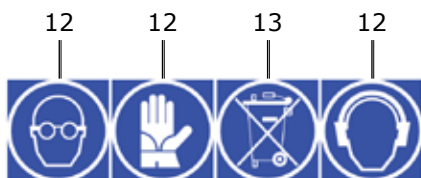
Etichette



Dati tecnici della macchina



Dati di taglio



Prescrizioni

1. Generalità relative al Costruttore
2. Modello della macchina
3. Anno di costruzione
4. Alimentazione elettrica
5. Potenza
6. Velocità di taglio
7. Dimensioni della lama
8. Modalità di taglio materiale
9. Peso
10. Paese di fabbricazione
11. Conformità CE
12. Dispositivi di protezione individuale
13. Obbligo di riciclaggio

FIGURA 3

Schema elettrico

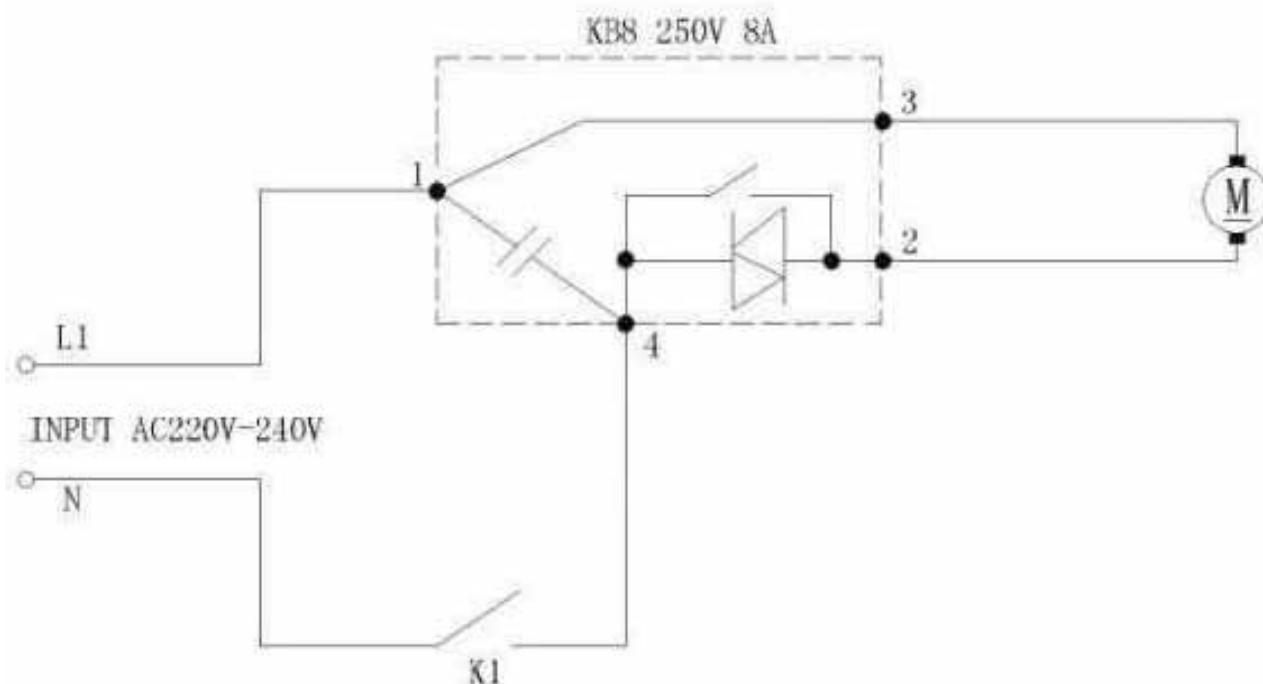


FIGURA 4



FIGURA 5



FIGURA 6



FIGURA 7



FIGURA 8

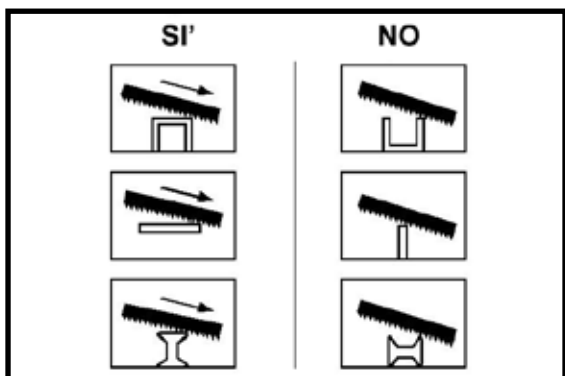


FIGURA 9



FIGURA 10



FIGURA 11



FIGURA 12

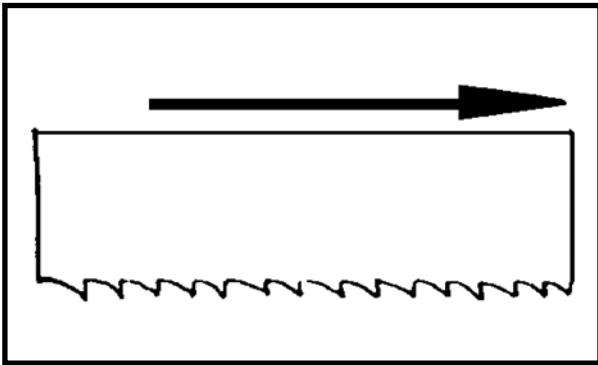


FIGURA 13

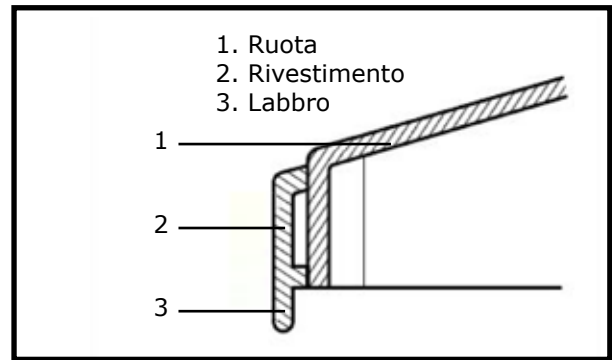


FIGURA 14

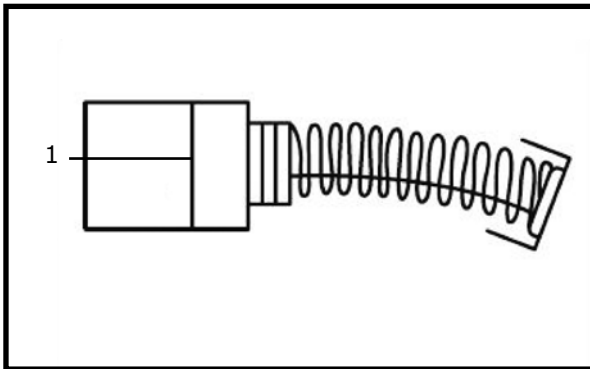


FIGURA 15



FIGURA 16



FIGURA 17

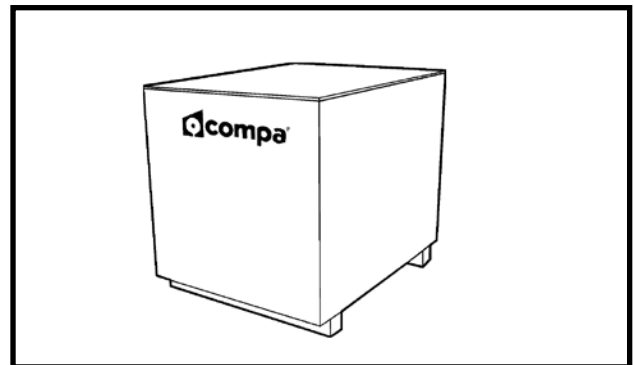


FIGURA 18



FIGURA 19



FIGURA 20



FIGURA 21



FIGURA 22

Con spina Schuko
non utilizzare mai
senza adattatore

Utilizzabile diretta-
mente con spina
Schuko





COMPACTECH S.r.l.

Via Piemonte, 11/15 - 41012 - Carpi (MO) - Italy

Tel. (+39) 059 527887 - Fax (+39) 059527889

Web: www.compasaw.com - E-mail: info@compasaw.com